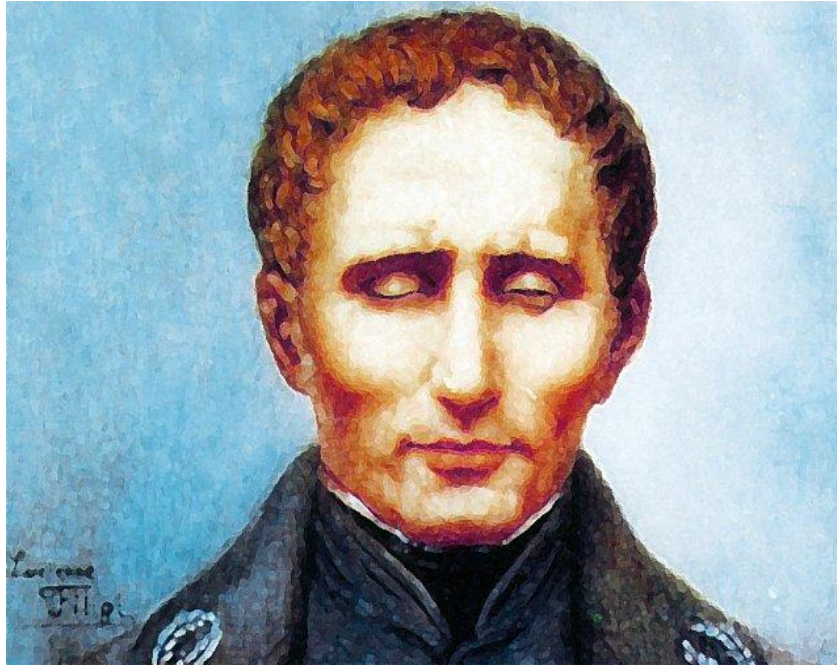


Před 165 lety zemřel Louis Braille, tvůrce slepeckého písma

6. ledna 2017, Jan Štětka, (četba na 8 minut)



Louis Braille (1809-1852)

Čím je pro euroatlantickou civilizaci latinka, pro Řeky alfabet a nebo pro Rusy azbuka, tím je pro nevidomé Braillovo písmo. Geniální vynález šestibodového zápisu, použitelného pro všechny světové jazyky, završil řadu předchozích neúspěšných pokusů a zůstává dodneška nepřekonán. A to přesto, že jeho tvůrce Louis Braille zemřel už před 165 lety, 6. ledna 1852.

Velké věci bývají překvapivě jednoduché. Celá staletí se učenci pokoušeli vymyslet systém, který by nevidomým umožnil číst a vzdělávat se, až s řešením přišel šestnáctiletý mladík. Louis Braille, osleplý syn sedláře z francouzského městečka Coupvray nedaleko Paříže, navíc ani žádné vědecké ambice neměl, protože se učil hrát na varhany. A právě hudba rozhodla.

Coby student Královského institutu pro slepou mládež v roce 1825 s dvěma svými spolužáky inicioval Braille žákovskou soutěž, která měla podpořit a zdokonalit v té době používané Barbierovo písmo. To vymyslel důstojník ve výslužbě Charles Barbier de la Serre původně pro noční čtení a psaní v armádě a postupně se z něj stalo i dvanáctibodové písmo pro nevidomé.

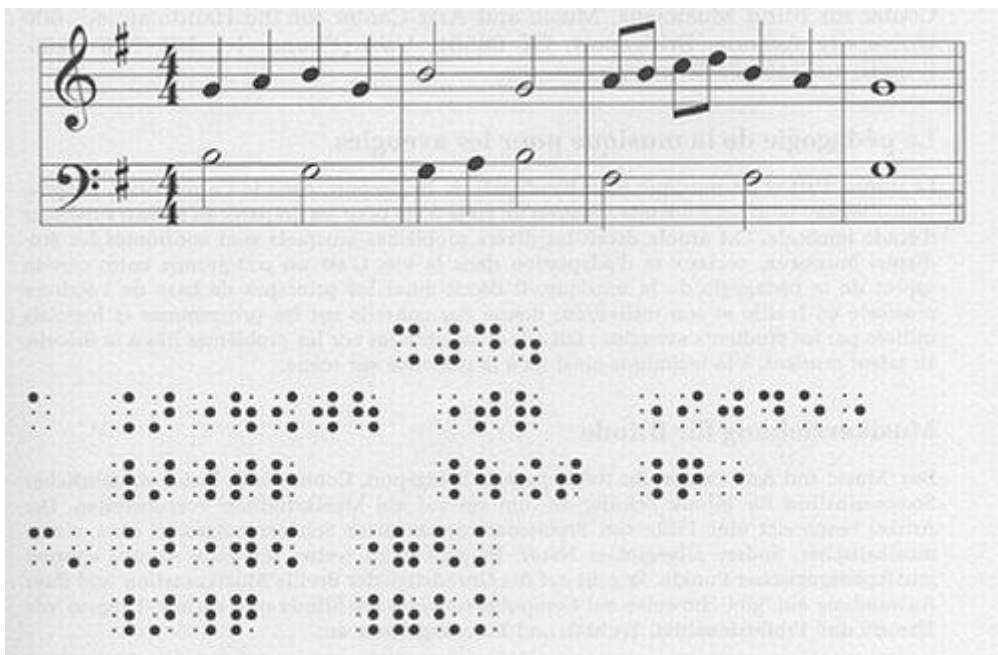


Charles Barbier de la Serre, Braillovův inspirační zdroj

Podle historika Josefa Smýkala, autora publikace Pohled do dějin slepeckého písma, však byl Barbierův systém složitý, pro hmat náročný a nedala se jím zaznamenávat hudební notace. „Na ústavu se pilně pěstovala hudba a bylo třeba hudební skladby zapisovat takovým způsobem, aby se daly znovu přehrávat," vysvětluje Smýkal.

Vítěz musel čekat

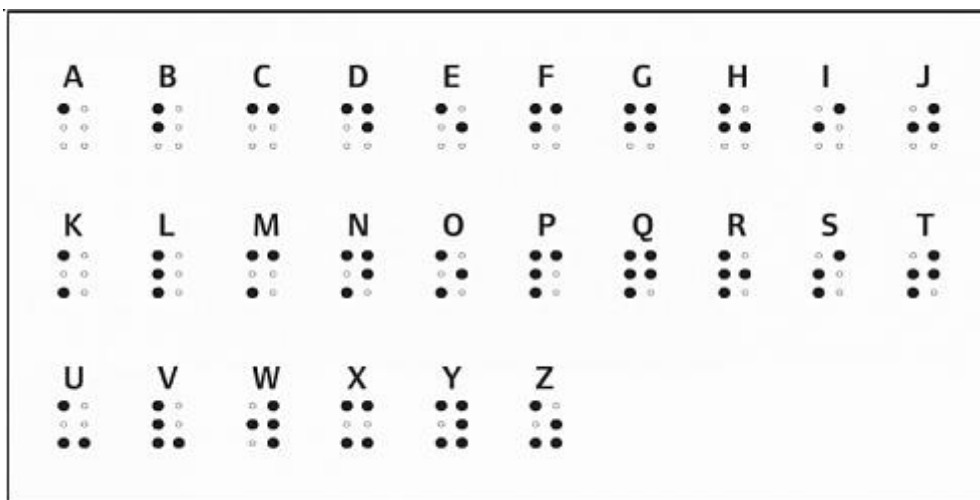
Prozradíme rovnou, že Braille soutěž vyhrál. Jeho návrh nejenže Barbierův systém výrazně zjednodušoval, takže rozměry písmem začaly odpovídat rozměrům bříška ukazováčku, ale zaváděl i bodovou hudební notaci. Braillovy „lityry" o dvou vertikálních sloupcích s třemi vyraženými body umožnily zobrazit veškeré znaky běžné abecedy včetně interpunkce nebo čísel a v neposlední řadě šetřily papír, což byl odedávna problém nosičů textů pro nevidomé.



I hudba. Braillova notace umožnila nevidomým číst noty.

Nevidomí byli návrhem od počátku nadšeni, ale ředitel institutu zprvu nevěnoval soutěži a jejím výsledkům žádnou pozornost. Jak uvádí Smýkal, šlo podle něj jen o dětskou hru a ústav dál používal Barbiérovo písmo nebo vytlačenou latinku. „Brailův systém byl po celých 25 let učiteli odmítán," popisuje historik. „Oficiálně se situace změnila až roku 1850, kdy zde byly veškeré latinky opuštěny jako nevhodné a Braillovo písmo bylo vedením pařížského ústavu pro nevidomé konečně přijato," konstatuje Smýkal.

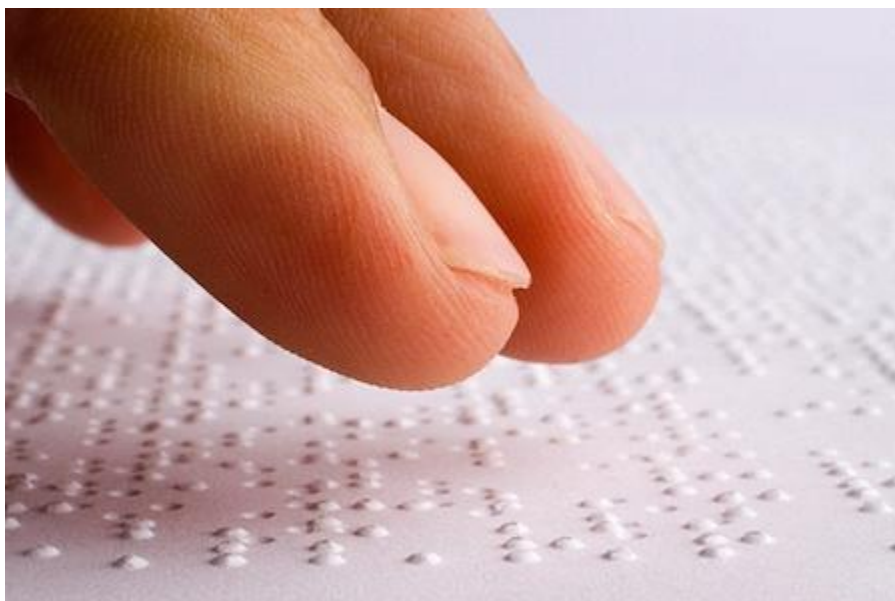
Důvod počátečního odporu proti Braillovu vynálezu byl přitom čistě akademický, beroucí ohled jen na vidomou majoritu. Speciální bodové znaky prý izolují vidomé od nevidomých, kteří je nemohou číst ani psát a museli by se je učit. Což by podle kritiků učitelé nezvládli a nevidomé děti by tak nemohly chodit do škol v místě bydliště.



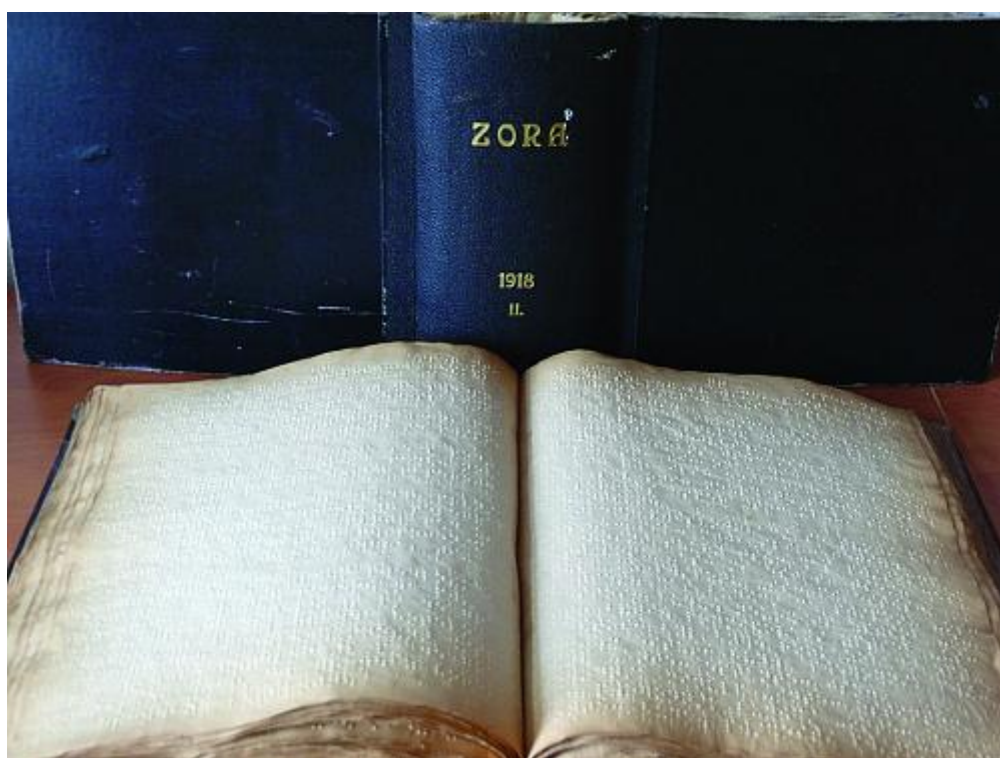
Genialita v šesti bodech. Abeceda v Braillově písmu

Přijetí Braillova písma bylo sice pozdní, ale zato definitivní. „Toto písmo obsahuje všechny principiální prostředky, kterými se slepci mohou rozvíjet," prohlásil náhle tehdejší ředitel pařížského institutu, který předtím vytrvale zkoušel všechny jiné možnosti, jenže bez úspěchu.

Hned nato se Braillovo písmo začalo šířit po Evropě. V roce 1922 byla jeho soustava kodifikována československým ministerstvem školství i pro záznam českého jazyka a od roku 1932 jde o univerzální slepecké písmo pro celý svět.



Braillovo písmo se čte ukazováčky



Vychází dodnes. Na snímku je časopis pro zrakově postižené Zora z roku 1918 v Braillově písmu

Vstupenka do Pantheonu

„Hlavní příčinou úspěchu je to, že systém je v souladu s fyziologií a psychikou vnímání hmatem. Písmena jsou tvořena malým počtem reliéfních bodů a jejich ideálním rozložením do lehce rozlišitelných reliéfních obrazců,“ vysvětluje historik Smýkal.

A samotný Louis Braille? Celý svůj dospělý život byl varhaníkem, profesorem na pařížském Královském institutu pro slepou mládež a své písmo neustále zdokonaloval. Uznání a obdivu se ovšem dočkal až v roce 1850, tedy dva roky před smrtí. Braille zemřel jako třiačtyřicetiletý v roce 1852 na tuberkulózu a byl pohřben v pařížském Pantheonu.

Někteří předchůdci a konkurenti Braillova písma

Prvním výsledkem snah poskytnout vzdělání i nevidomým (kteří do té doby živořili převážně jako potulní muzikanti, žebráci nebo chovanci klášterů, kde měli za úkol modlit se za chlebodárcce) bylo zřízení Akademie slepých hudebníků a básníků v Palermu v roce 1661.

Až do počátku novověku se veškeré pokusy o čtení nevidomých omezovaly na vyřezávaná nebo rytá latinská písmena.



Mechanická výpomoc. Braillov psací stroj

System Francesca Lana Terzi

Italský mnich Francesco Lana Terzi ve svém spisu Prodomo z roku 1670 popsal několik způsobů tajného písma (stegamografie) a také písmo pro nevidomé. Systém již není určen pouze pro konkrétní jednotlivce a vychází z šifer, které sloužily vojenským účelům, i z takzvaného uzlíkového písma chipos. Což byl vlastně

předstupeň reliéfních bodů. Písmo mohli nevidomí nejen číst, ale pomocí speciálních pomůcek se jím dalo i psát. Tomu sloužila dešifrovací síťová šablona.

Rytá latinka Valentina Haüye

Pařížský tiskař Valentin Haüy po roce 1784 založil tiskárnu, kde jako první tiskl knihy pro slepce. Použil k tomu speciální reliéfní písmo a kvůli úspoře papíru je zdokonalil v takzvaný zkratkopis. Princip Haüyova zkratkopisu spočíval v přepisování teček nebo čárek nad a pod písmena, což později využil i Braille.

Kleinova jehlová písmena

Němec Johann Wolfgang Klein vymyslel systém propichování papíru nastavitelnými jehlami na kružítku. Písmo v podobě latinky se snadno četlo i psalo. Řada učenců v německých zemích, Švýcarsku a Francii je později ještě zdokonalila, a tak se jehlová propichovaná latinka dlouho držela souběžně s Braillovým písmem. Časem dokonce jehlové psaní zajistily speciální psací stroje.

Čáry a body Johna Gougha

Zcela nové systémy navzdory již existujícím se v 1. polovině 19. století objevily na britských ostrovech. Nejvíce ústavů pro nevidomé bylo tehdy v Anglii a ve Skotsku. Není proto divu, že již v roce 1803 se nevidomý Angličan John Gough pokusil o návrh svého písma v knize Skotografie neboli Umění číst ve tmě. Písmena vytvořil z čar a bodů.

Skotská latinka a speciální kódy

V roce 1825 přinesla řadu nápadů soutěž vypsána skotskou Společností pro umění. Návrhy, které společnost přijala, lze rozdělit do dvou skupin: a) transformace a transkripce latinky, b) speciální znaky. Žádný ze systémů se však trvale neujal.

Perličková latinka

Ve 30. letech 19. století přišel Francouz Bauford s latinkou z drobných bodů, které nevznikly propichováním papíru, ale jen vytlačěním. Na rozdíl od Braillova systému ale nešlo o svébytný typ písma.

Moonovo písmo

Jediný systém kromě Braillova, který se zejména v Británii široce rozšířil a v praxi i donedávna udržel. Osleplý anglický právník William Moon vytvořil v roce 1847 písmo na bázi snadno rozeznatelných liter latinky.

Barbiérovo dvanáctibodové písmo

První skutečně bodové písmo vytvořil Charles Barbier de la Serre v roce 1815. Jeho konečná podoba pochází z roku 1819. Akademii věd v Paříži je předložil o dva roky později. Ta je ihned doporučila vyzkoušet v pařížském ústavu pro nevidomé, kde inspirovalo Louise Braillova.

Alfabeto de Charles Barbier

Písmena Barbierova dvanáctibodového systému

Braillovi konkurenti

Právě v době, kdy na pařížském Institutu pro slepou mládež působil Louis Braille, snažil se každý z ředitelů tohoto ústavu – Guillié, Dufau, Pignier – prosadit vlastní návrh písma pro nevidomé. Šlo vždy o transformaci latinky a žádný z návrhů se neprosadil.

Zdroj: <http://www.dotyk.cz/publicistika/pred-165-lety-zemrel-louis-braille-tvurce-slepeckeho-pisma-20170114.html>